

KOKKULEPE nr 3-1.33/2023/37

ISIKLIKU KASUTUSÕIGUSEGA KOORMAMISE TINGIMUSTE KOHTA

(hiliseima digitaalallkirja kuupäev)

Riigimetsa Majandamise Keskus, edaspidi **RMK** või ka **kasutaja**, keda esindab juhatuse esimehe 28.09.2021 käskkirja nr 1-5/74 alusel Võrumaa metsaülem Agu Palo, ühelt poolt,

Ja Maaelu Edendamise Sihtasutus, edaspidi **omanik**, keda esindab volikirja nr 3-1/621-1 03.05.2023 alusel Võhandu Põllumajanduse OÜ juhatuse liige Toomas Pihu, teiselt poolt,

keda nimetatakse edaspidi **pool** või ühiselt **pooled**,

sõlmisid käesoleva kokkuleppe, edaspidi **kokkulepe**, alljärgnevas:

1. Kokkuleppe eesmärk

Kokkuleppe eesmärgiks on tingimuste kokkuleppimine omanikule kuuluval kinnisasjal nimetusega Makepõllu (Võru maakond, Võru vald, Rummi küla, kinnistu registriosa number 355841, katastritunnus 76701:001:0225, sihtotstarve maatulundusmaa), ja kinnisasjal nimetusega Pilli (Võru maakond, Võru vald, Rummi küla, kinnistu registriosa number 1068941, katastritunnus 76701:001:1610, sihtotstarve maatulundusmaa) edaspidi kinnistud, asuva eratee kasutamiseks.

2. Kasutusõiguse tingimused

- 2.1. Kinnistu koormatakse isikliku kasutusõigusega selliselt, et kasutajal on õigus kasutada kinnistut läbivat erateed ja sellel paiknevaid rajatisi, edaspidi **kasutusõiguse ala**. Skeem kasutusõiguse ala paiknemise kohta on lisatud kokkuleppele – lisa 1.
- 2.2. Kasutusõiguse ala pikkus on Makepõllu kinnistul **Tepo teel 842 meetrit** ja Pilli kinnistul **Tepo teel 252 meetrit**.
- 2.3. Kasutajal on õigus kasutusõiguse ala tasuta kasutada ööpäevaringselt kõikide sõidukite ja tehnikaga, sealhulgas metsaveotraktorite ja metsaveokitega.
- 2.4. Isiklik kasutusõigus seatakse kasutaja kasuks tähtajatult.

3. Kasutaja õigused ja kohustused

- 3.1. Kasutajal on õigus kasutusõiguse ala kasutada sihipäraselt ning teostada oma vahenditega kõiki töid, mis on vajalikud kasutusõiguse ala rekonstrueerimiseks, korrashoiuks, hooldamiseks ja kasutamiseks.
- 3.2. Kasutaja kohustub:
 - 3.2.1. tagama kasutusõiguse ala hoolduse ja korrashoiu;
 - 3.2.2. tagama, et isikliku kasutusõiguse teostamisest ei tekiks kahju ega kahjulikke mõjutusi keskkonnale ega kasutusõiguse alale;

- 3.2.3. tagama, et kokkuleppe lõppemisel oleks kasutusõiguse ala kokkuleppe kohasele kasutamisele vastavas seisundis;
- 3.2.4. tasuma isikliku kasutusõiguse seadmisel tasumisele kuuluva notari tasu ja riigilõivu;
- 3.2.5. kooskõlastama omanikuga projekteerimisprotsessis kasutusõiguse alaga seonduvate tee-ehitus- või maaparandustööde projektdokumentatsiooni.

4. Omaniku õigused ja kohustused

- 4.1. Omanikul on õigus teha kasutajale ettepanekuid vajalikel juhtudel kasutusõiguse ala ajutiseks piiramiseks või sulgemiseks, teatades sellisest vajadusest telefoni teel või e-postiga kasutajale ette 10 (kümme) päeva.
- 4.2. Omanik kohustub:
 - 4.2.1. mitte tegema takistusi kasutusõiguse ala haldamiseks ja kasutamiseks, sealhulgas eratee kasutamiseks ja metsamaterjali ladustamiseks omanikuga eelnevalt kokkulepitud kohta.
 - 4.2.2. tagama kasutajale kasutusõiguse ala takistamatu kasutamise vastavalt kokkuleppe tingimustele;
 - 4.2.3. kasutama kasutusõiguse ala heaperemehelikult ja tagama, et tema tegevusest ei tekiks kasutusõiguse alale kahju ega kahjulikke mõjutusi keskkonnale;
 - 4.2.4. teatama kasutajale kirjalikult posti või e-posti teel kinnistu võõrandamisest, samuti kolmandate isikute õigustest kasutusõiguse alale ühe kuu jooksul alates vastava lepingu sõlmimisest;
 - 4.2.5. garanteerima, et kui kinnistu võõrandatakse kolmandatele isikutele ja/või koormatakse asjaõigusega kolmanda isiku kasuks, kohustub ta kokkuleppes sisalduvad õigused ja kohustuse üle andma ostjale ning informeerima ostjat või isikuid, kelle kasuks kinnistu asjaõigusega koormatakse, kokkuleppe olemasolust. Leping, millega kinnistu võõrandatakse või seatakse sellele hüpoteek või koormatakse see asja- või muude õigustega mistahes muul viisil, peab sisaldama sätet, mille alusel tunnustatakse isikliku kasutusõiguse olemasolu vastavalt kokkuleppe tingimustele ning lepinguga ei tohi kasutaja õigusi ei kahjustada, muuta ega mõjutada;
 - 4.2.6. tasuma jätkuvalt kasutusõiguse ala maamaksu.

5. Kokkuleppe kehtivus

- 5.1. Kokkuleppe kehtib kuni kinnistu koormamiseni isikliku kasutusõigusega kasutaja kasuks, s.t sellekohase kande tegemisega kinnistusregistrisse.
- 5.2. Kokkuleppe täitmise enne punktis 5.1. nimetatud kande tegemist võib lõpetada poolte kokkuleppel.
- 5.3. Kasutajal on õigus nõuda kokkuleppe täitmise lõpetamist, kui omanik ei täida kokkuleppes tulenevaid tingimusi, mille tulemusena on takistatud kasutusõiguse ala kasutamine kasutaja poolt vastavalt kokkuleppe tingimustele.

6. Poolte esindajad ja kontaktandmed

- 6.1. Kasutaja esindaja on RMK Võrumaa metsaülem Agu Palo tel 5177116 e-post agu.palo@rmk.ee
- 6.2. Omaniku esindaja on volikirja alusel Toomas Pihu tel 5071553 e-post wmajand@wmajand.ee

7. Poolte vastutus

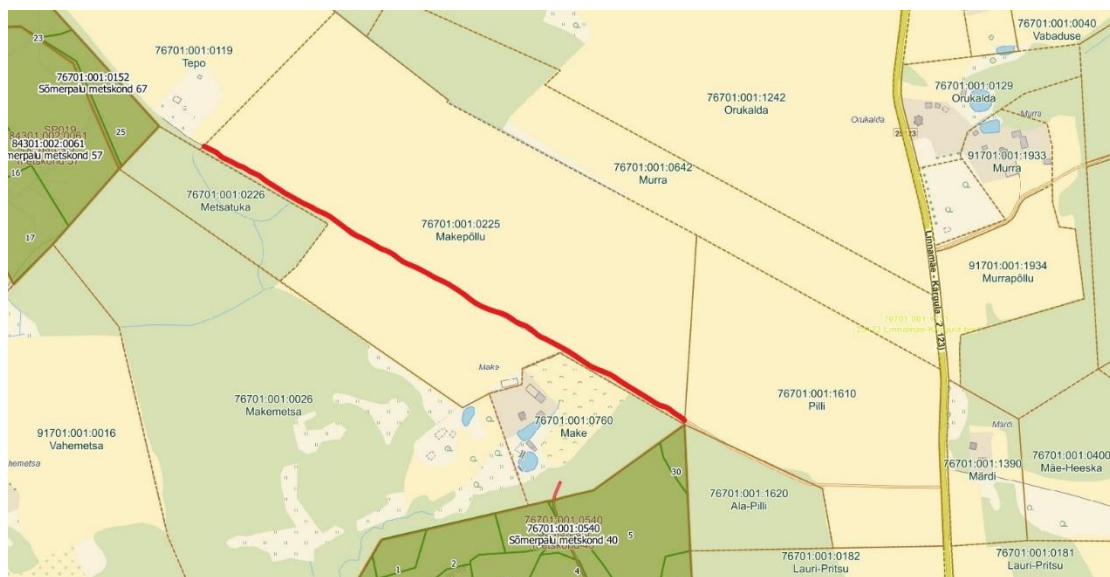
- 7.1. Pooled vastutavad kokkuleppe mittetäitmise või osalise mittetäitmise eest õigusaktidega ettenähtud korras.
- 7.2. Kokkuleppe mittetäitmise eest, kui mittetäitmine põhjustas teisele poolele kahju, vastutavad pooled põhjustatud kahju eest täies ulatuses.

8. Lõppsätted

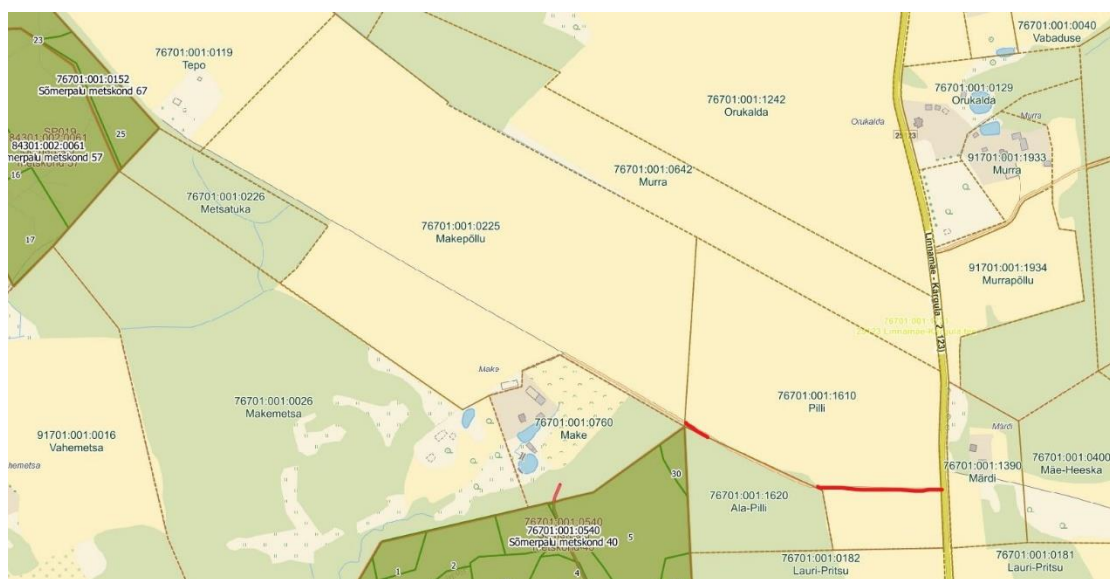
- 8.1. Kõik kokkuleppe muudatused sõlmitakse kirjalikult ja vormistatakse kokkuleppe lisana.
- 8.2. Kokkulepe on allkirjastatud digitaalselt.

Skeem kasutusõiguse ala paiknemise kohta

Tepo tee kasutusõiguse ala Makepõllu kinnistul 842m



Tepo tee kasutusõiguse ala Pilli kinnistul 252 meetrit



Poolte andmed ja allkirjad**RMK**

Riigimetsa Majandamise Keskus
Registrikood 70004459
Mõisa/3 Sagadi küla, Haljala vald
45403 Lääne-Viru maakond
Tel 676 7500
E-post rmk@rmk.ee

(allkirjastatud digitaalselt)

Agu Palo

Omanik

Maaelu Edendamise Sihtasutus
Registrikood 90000245
Oru 21, Viljandi 71003
Tel +3726484064
E-post mes@mes.ee

(allkirjastatud digitaalselt)

Toomas Pihu